

Marktgemeinde Schlanders

Jahresstatistik 2009



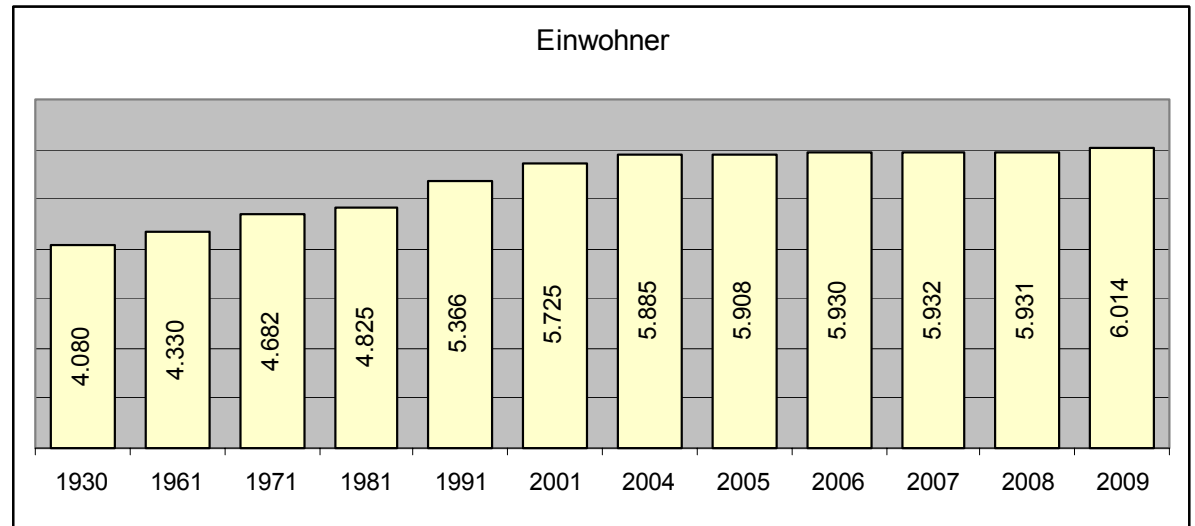
Bevölkerung:

- ◆ Bevölkerungsentwicklung
- ◆ Bevölkerungsentwicklung nach Geschlecht
- ◆ Bevölkerung in den einzelnen Fraktionen
- ◆ Haushalte
- ◆ Altersstruktur
- ◆ Geburten
- ◆ Sterbefälle
- ◆ Trauungen
- ◆ Bevölkerungszuwachs



Bevölkerungsentwicklung

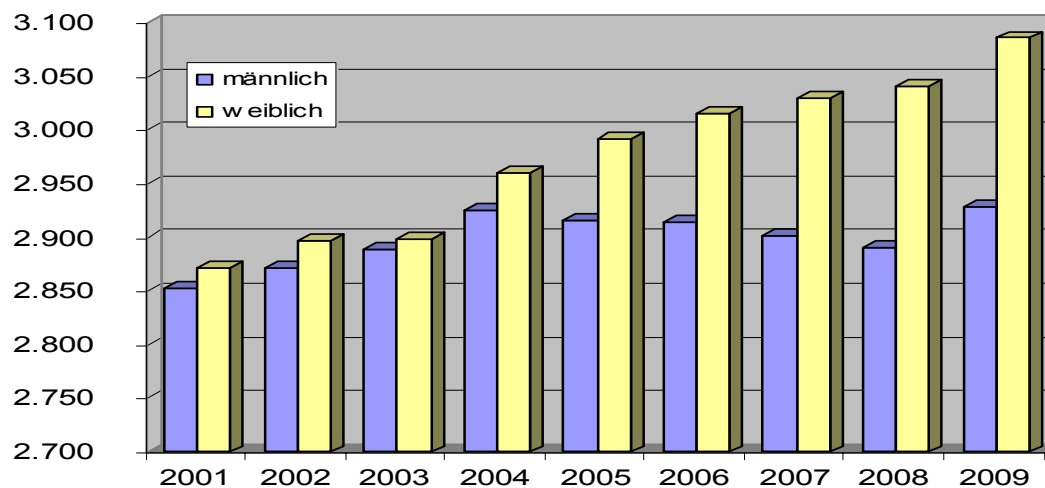
Jahr	Einwohner	Differenz zum Vorjahr
1930	4.080	
1961	4.330	
1971	4.682	
1981	4.825	
1991	5.366	
2001	5.725	
2004	5.885	+ 97
2005	5.908	+ 23
2006	5.930	+ 22
2007	5.932	+ 2
2008	5.931	- 1
2009	6.014	+ 83



In unserer Gemeinde sind 4.881 Bürger (2.397 Männer und 2.484 Frauen) wahlberechtigt.

Bevölkerungsentwicklung nach Geschlecht

	MÄNNLICH	WEIBLICH	TOTALE
2001	2.853	2.872	5.725
2002	2.871	2.897	5.768
2003	2.889	2.899	5.788
2004	2.925	2.960	5.885
2005	2.916	2.992	5.908
2006	2.914	3.016	5.930
2007	2.902	3.030	5.932
2008	2.890	3.041	5.931
2009	2.928	3.086	6.014



Männer-Frauenverhältnis
(Männer je 100 Frauen):

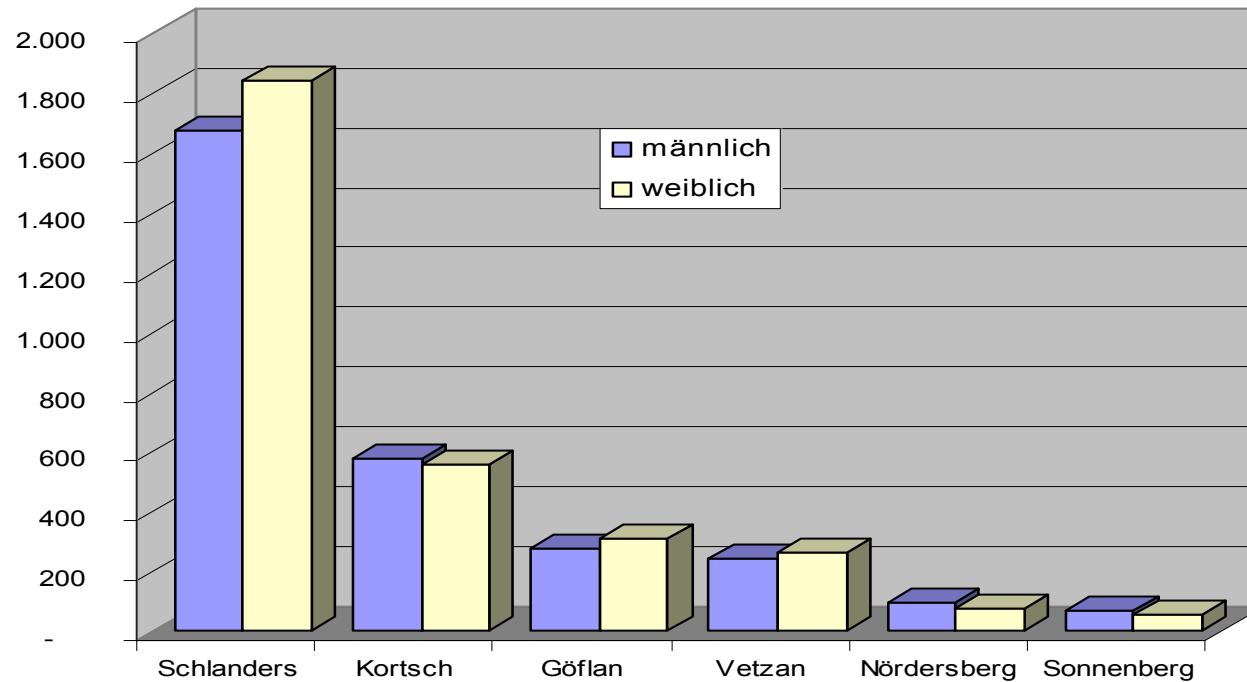
Schlanders: 95 Männer
Vinschgau: 102 Männer
Südtirol: 98 Männer

Bevölkerung nach Geschlecht in den Fraktionen

Fraktion	männlich	weiblich	gesamt
Schlanders	1.674	1.838	3.512
Kortsch	578	553	1.131
Göflan	275	308	583
Vetzan	243	259	502
Nördersberg	93	76	169
Sonnenberg	65	52	117
Gesamt	2.928	3.086	6.014

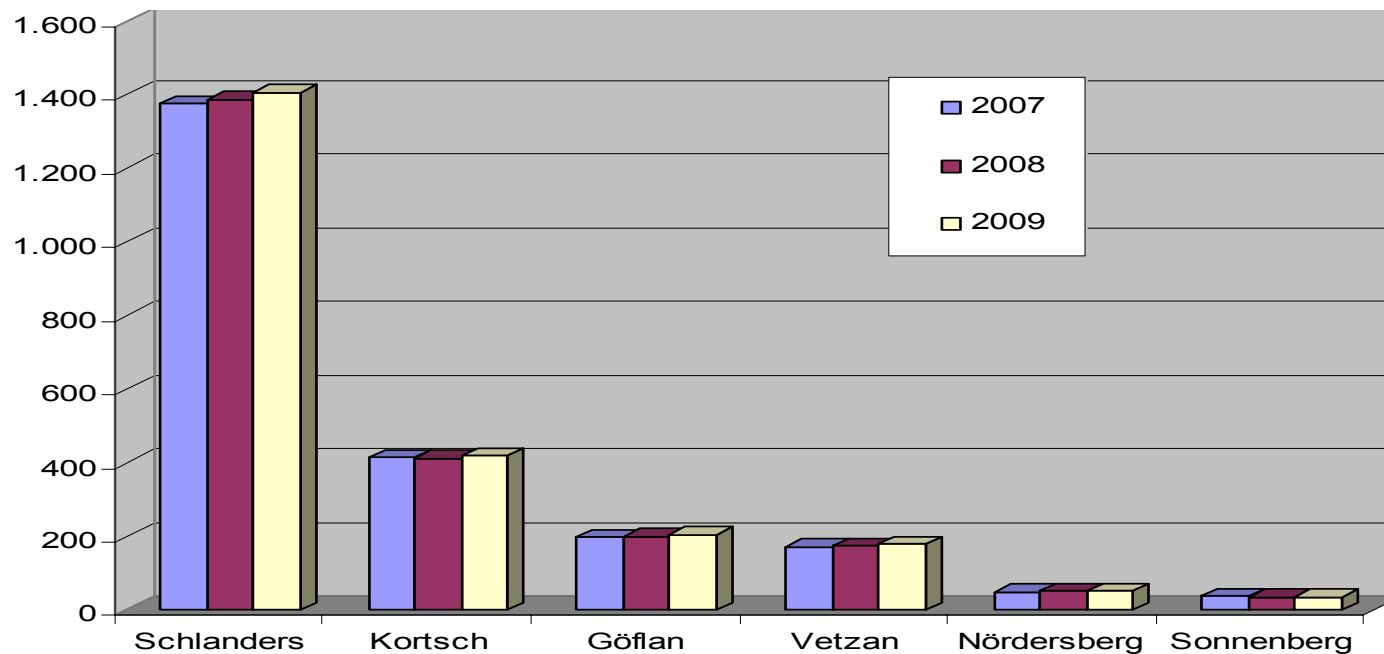
In Schlanders, Göflan und Vetzan leben mehr Frauen als Männer, in Kortsch, Nörders- und Sonnenberg ist es umgekehrt.

Großgemeinde Schlanders: 48,7% Männer 51,3% Frauen
 Vinschgau 49,4% Männer 50,6% Frauen
 Südtirol 50,4% Männer 49,6% Frauen



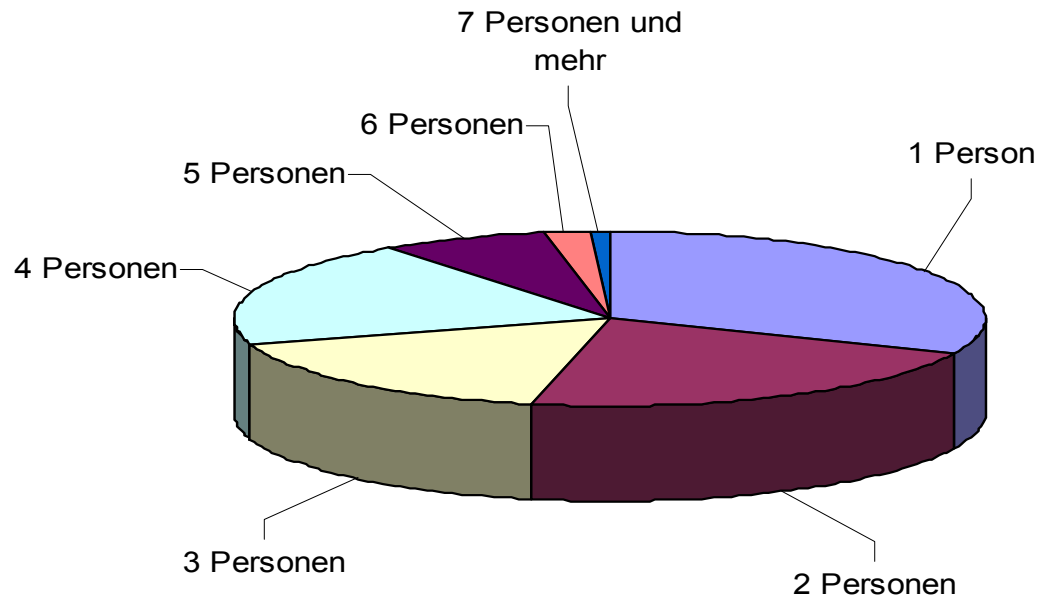
Bevölkerungsentwicklung in den Fraktionen

Fraktion	2007		2008		2009		Differenz zum Vorjahr	
	Einwohner	Haushalte	Einwohner	Haushalte	Einwohner	Haushalte	Einwohner	Haushalte
Schlanders	3.449	1.374	3.450	1.387	3.512	1.405	+ 62	+ 18
Kortsch	1.144	413	1.130	412	1.131	419	+ 1	+ 7
Göflan	578	196	583	199	583	203	0	+ 4
Vetzan	477	171	486	174	502	178	+ 16	+ 4
Nördersberg	168	49	168	50	169	51	+ 1	+ 1
Sonnenberg	116	36	114	35	117	35	+ 3	0



Haushalte nach Mitgliederanzahl

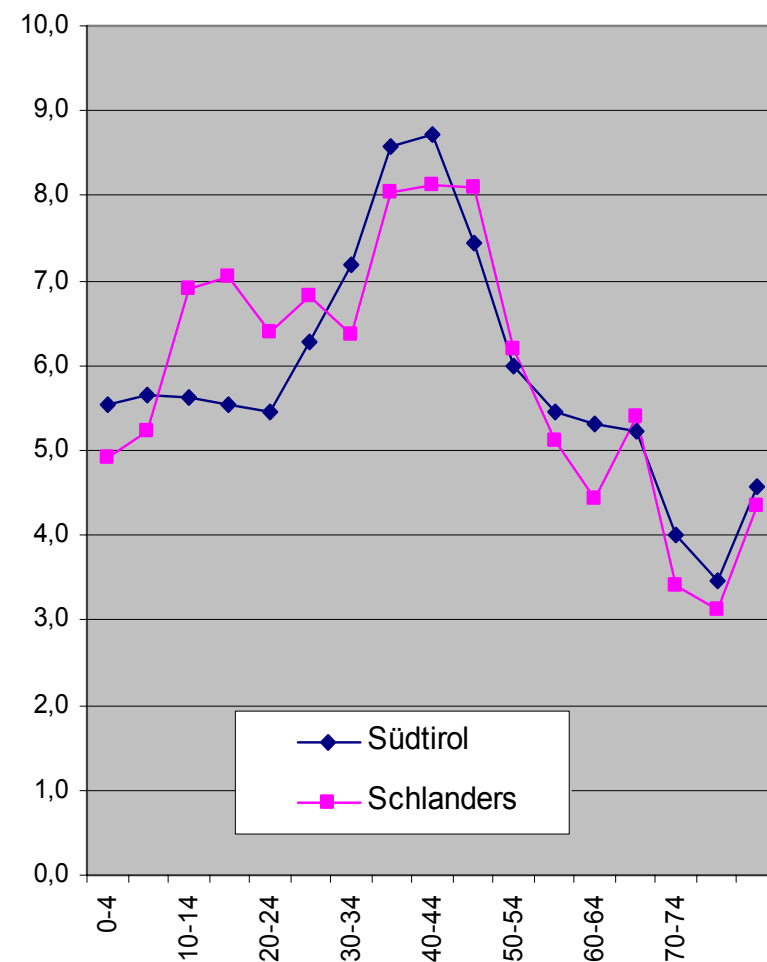
Mitgliederanzahl	Haushalte	in %	% in Südtirol
1 Person	723	31,6	34,4
2 Personen	499	21,8	23,7
3 Personen	386	16,8	16,8
4 Personen	456	19,9	16,4
5 Personen	162	7,1	6,1
6 Personen	45	2,0	1,7
7 Personen und mehr	20	0,9	0,8



In Schlanders leben in einem Haushalt durchschnittlich 2,6 Personen (Südtirol 2,5).

Alterstruktur

ALTER	MÄNNLICH	WEIBLICH	TOTALE	IN %	% IN SÜDTIROL
0 - 4	141	158	299	5,0	5,5
5 - 9	151	160	311	5,2	5,6
10 - 14	205	190	395	6,6	5,7
15 - 19	220	209	429	7,1	5,5
20 - 24	189	189	378	6,3	5,4
25 - 29	217	211	428	7,1	6,2
30 - 34	181	194	375	6,2	6,9
35 - 39	231	218	449	7,5	8,3
40 - 44	261	243	504	8,4	8,8
45 - 49	233	253	486	8,1	7,7
50 - 54	179	203	382	6,4	6,2
55 - 59	152	160	312	5,2	5,4
60 - 64	147	122	269	4,5	5,2
65 - 69	149	166	315	5,2	5,3
70 - 74	98	127	225	3,7	4,1
75 - 79	89	107	196	3,3	3,5
ÜBER 80	85	176	261	4,3	4,7



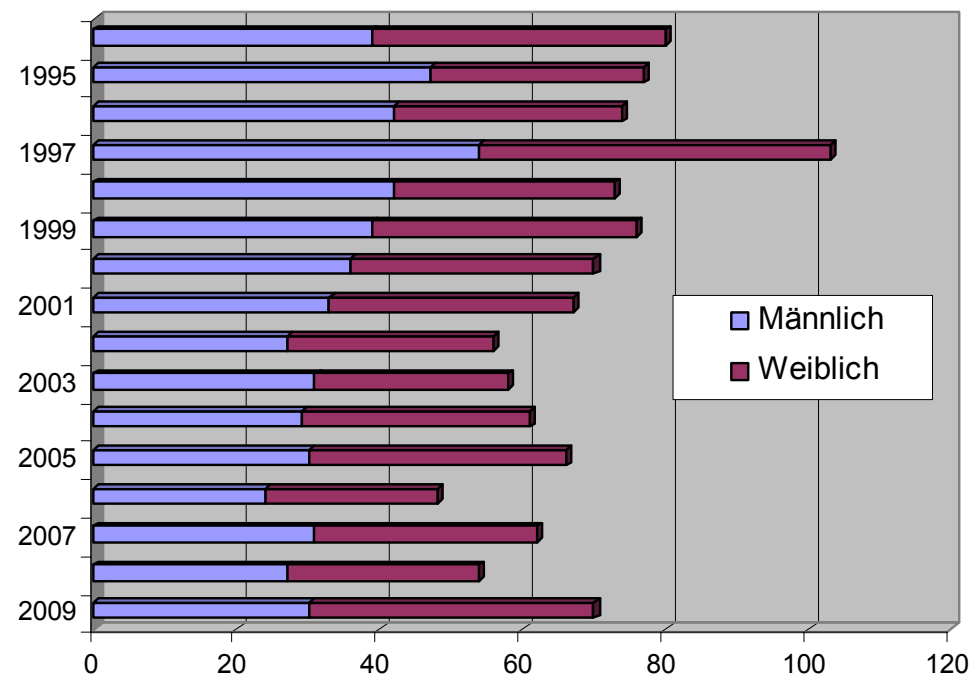
häufigste Vornamen in Schlanders

Name	Anzahl
Josef	90
Andreas	70
Martin	66
Johann	61
Thomas	56
Karl	55
Markus	46
Michael	46
Stefan	42
Lukas	41
Albis	40
Christian	40
Walter	40
Simon	39
Daniel	38

Name	Anzahl
Maria	96
Anna	71
Elisabeth	57
Johanna	41
Monika	41
Rosa	37
Christine	33
Verena	31
Anna Maria	30
Karin	30
Julia	29
Andrea	28
Barbara	28
Helga	27
Sabine	27

Geburten:

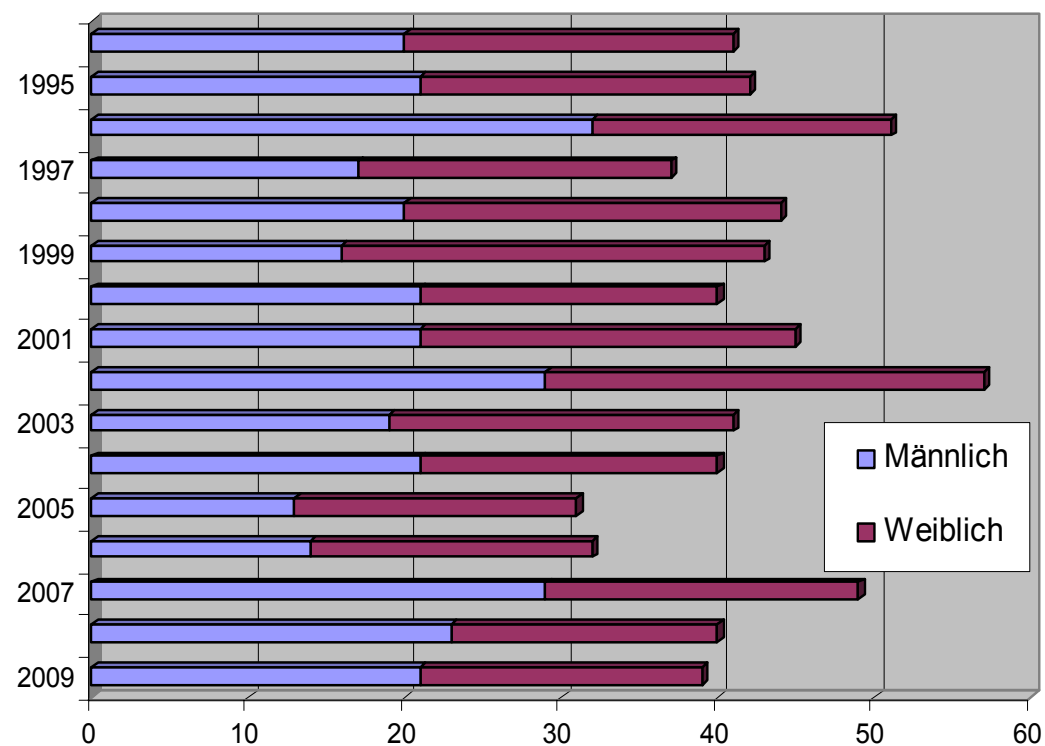
JAH R	MÄNNLICH	WEIBLICH	GESAMT
1994	39	41	80
1995	47	30	77
1996	42	32	74
1997	54	49	103
1998	42	31	73
1999	39	37	76
2000	36	34	70
2001	33	34	67
2002	27	29	56
2003	31	27	58
2004	29	32	61
2005	30	36	66
2006	24	24	48
2007	31	31	62
2008	27	27	54
2009	30	40	70



2009 trifft es in Schlanders je 1.000 Einwohner 11,6 Geburten (Jahr 2008 – 9,1) im „Rekordjahr“ 1997 waren je 1.000 Einwohner 18,2 Geburten zu verzeichnen.

Stoerbefälle:

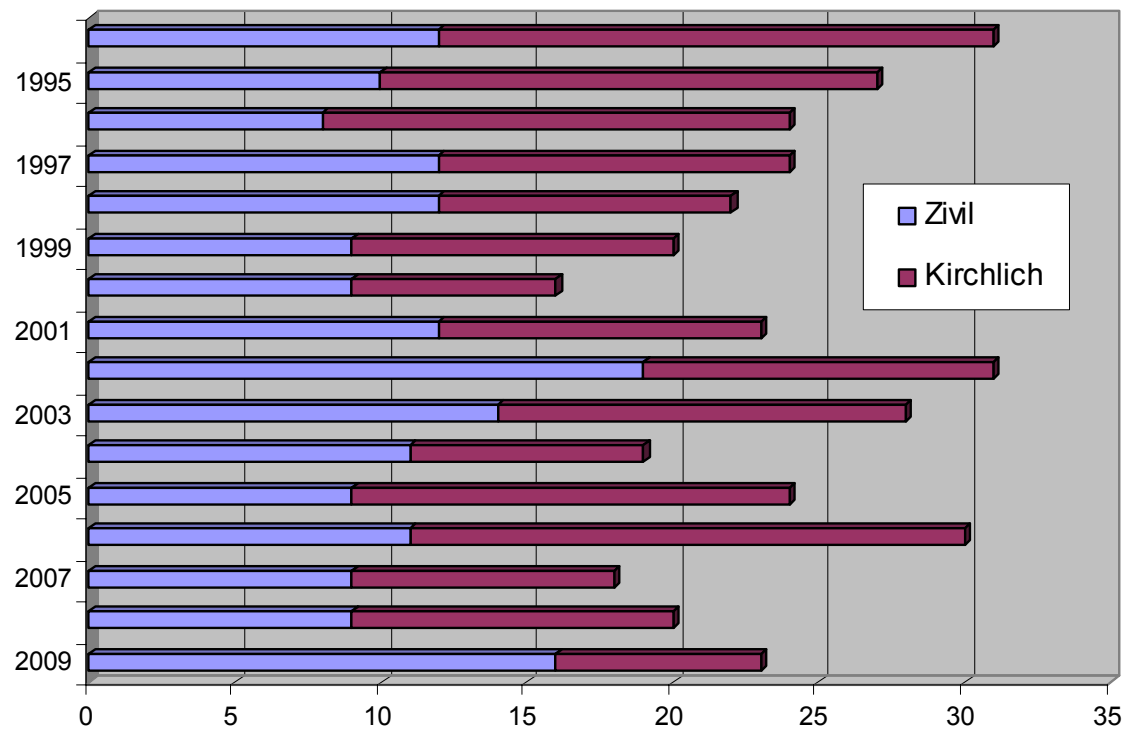
JAH R	MÄNNLICH	WEIBLICH	TOTALE
1994	20	21	41
1995	21	21	42
1996	32	19	51
1997	17	20	37
1998	20	24	44
1999	16	27	43
2000	21	19	40
2001	21	24	45
2002	29	28	57
2003	19	22	41
2004	21	19	40
2005	13	18	31
2006	14	18	32
2007	29	20	49
2008	23	17	40
2009	21	18	39



In Schlanders trifft es auf 1.000 Einwohner 6,5 Todesfälle.

Trauungen:

JAHR	ZIVIL	KIRCHLICH	GESAMT
1994	12	19	31
1995	10	17	27
1996	8	16	24
1997	12	12	24
1998	12	10	22
1999	9	11	20
2000	9	7	16
2001	12	11	23
2002	19	12	31
2003	14	14	28
2004	11	8	19
2005	9	15	24
2006	11	19	30
2007	9	9	18
2008	9	11	20
2009	16	7	23



Bevölkerungszuwachs 2009

Stand 01.01.2009			5.931
Geburten		+ 70	
Todesfälle		- 39	
Zuwachs			+ 31
Zuwanderungen			
	männlich	84	
	weiblich	97	
	insgesamt		+ 181
Abwanderungen			
	männlich	55	
	weiblich	74	
	insgesamt		- 129
Stand am 31.12.2009:			6.014

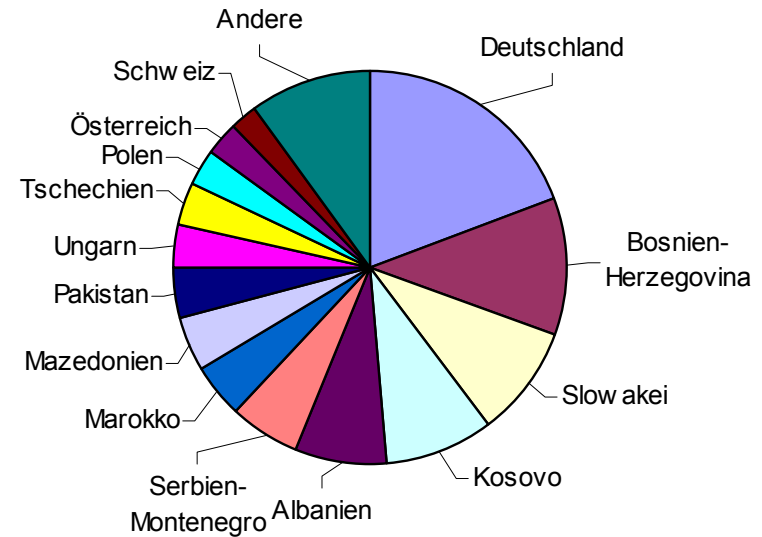
Jahr	Zuwanderung	Abwanderung	Saldo
2001	98	113	- 15
2002	114	100	+ 44
2003	111	108	+ 3
2004	174	98	+ 76
2005	160	172	- 12
2006	151	145	+ 6
2007	129	140	- 11
2008	133	148	- 15
2009	181	129	+ 52



Ausländer

Herkunftsland	Anzahl
Deutschland	75
Bosnien-Herzegovina	45
Slowakei	37
Kosovo	34
Albanien	30
Serbien-Montenegro	23
Marokko	18
Mazedonien	17
Pakistan	16
Ungarn	15
Tschechien	13
Polen	12
Österreich	11
Schweiz	9
Andere	39

ansässige Ausländer



In Schlanders leben 394 Ausländer (+ 26 zum Jahr 2008), das sind 6,6% der ansässigen Bevölkerung.

Herkunft:

EU: 42,89 %

europäische Nicht-EU Staaten: 57,11 %



Verwaltung:

- ◆ Sitzungen und Beschlüsse von Gemeinderat und Gemeindeausschuss



Sitzungen und Beschlüsse

Jahr	Gemeinderat		Gemeindeausschuss		Entscheide
	Sitzungen	Beschlüsse	Sitzungen	Beschlüsse	
2000	9	74	48	568	-
2001	9	60	50	739	-
2002	6	46	49	599	89
2003	8 Sitzungen + 3 Klausuren	51	53	576	131
2004	8	64	51	560	154
2005	10	105	51	517	207
2006	8	58	51	544	192
2007	9	68	51	542	212
2008	6 Sitzungen + 1 Klausur	35	50	553	222
2009	7 Sitzungen + 1 Klausur	58	51	520	238



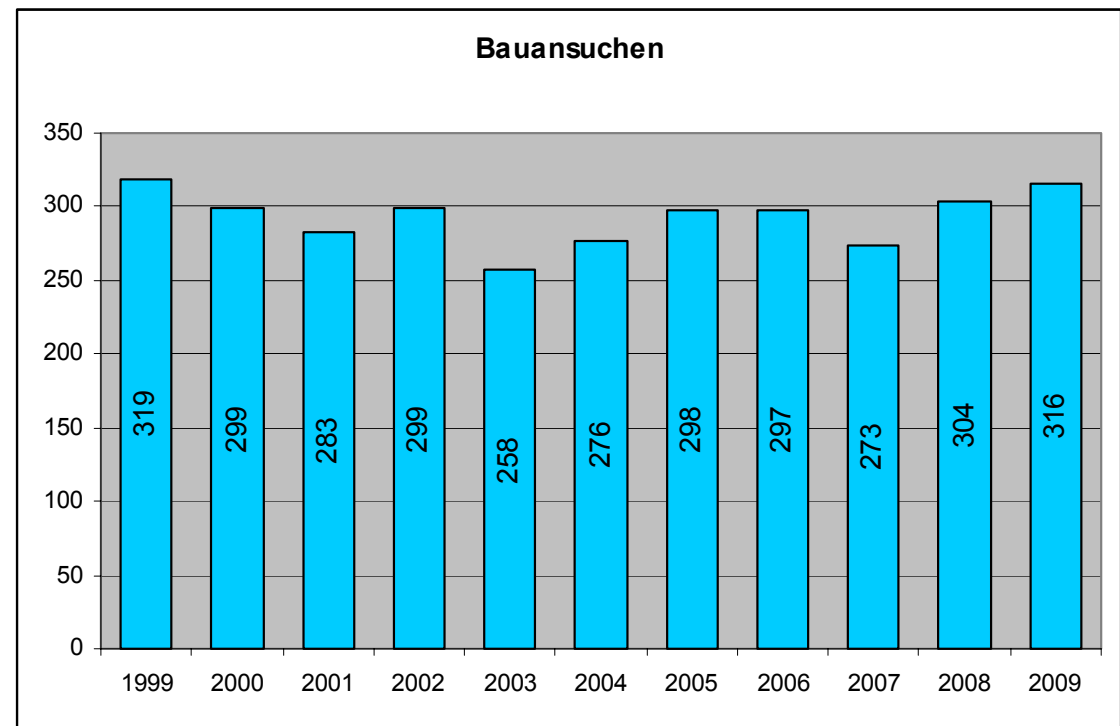
Bauamt:

- ◆ Sitzungen Gemeindebaukommission
- ◆ Bauansuchen
- ◆ Baukonzessionen
- ◆ Benützungsgenehmigungen



Baukommission:

Jahr	Sitzungen	Bauansuchen
1999	12	319
2000	12	299
2001	12	283
2002	11	299
2003	11	258
2004	11	276
2005	12	298
2006	11	297
2007	12	273
2008	12	304
2009	12	316



Von den Bauansuchen wurden **271 positiv begutachtet** und **45 negativ bzw. vertagt**.

Baukonzessionen und
Benützungsgenehmigungen:

Jahr	Bau- konzessionen	Benützungsgenehmigungen
1999	197	116
2000	203	208
2001	186	111
2002	205	105
2003	203	128
2004	202	123
2005	197	106
2006	174	117
2007	212	115
2008	202	143
2009	204	122

30 Landschaftsermächtigungen laut D.L.H. Nr. 33 vom 06.11.1998;

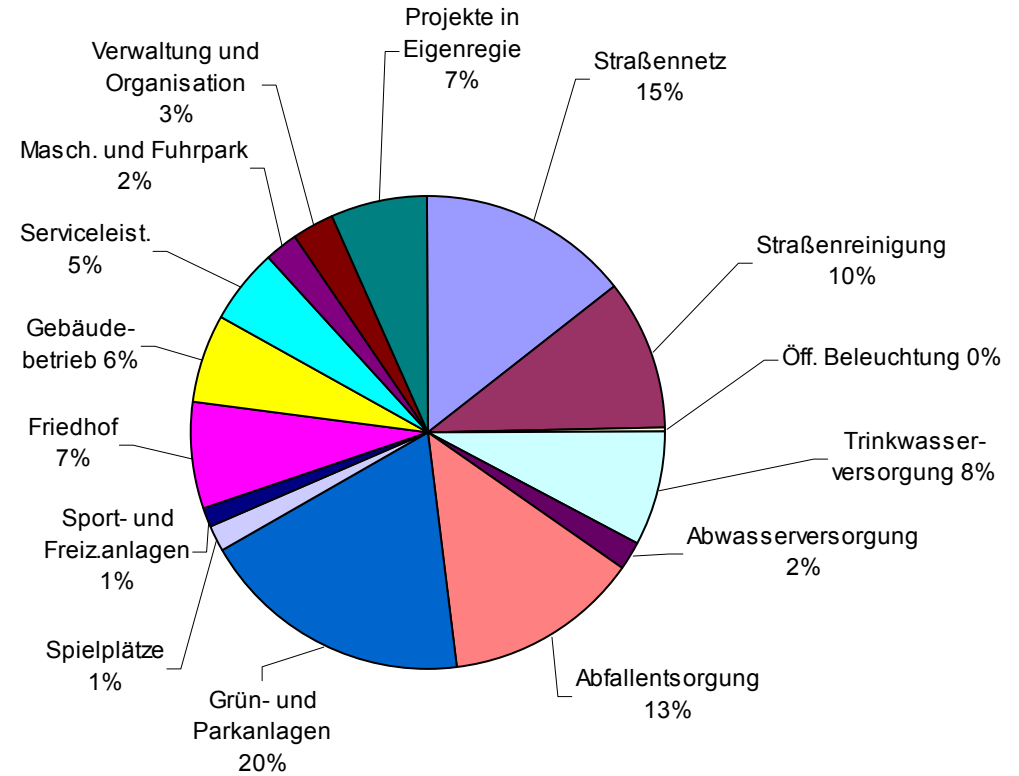
6 Meldungen von Innenarbeiten im Sinne des Art. 98 des L.G. Nr. 13/97

13 Baubeginnmeldungen im Sinne der neuen Gemeindebauordnung.



Gemeindebauhof

Kategorie	Arbeitsstunden
Straßennetz	3.074
Straßenreinigung	2.198
Öffent. Beleuchtung	64
Trinkwasserversorgung	1.657
Abwasserversorgung	445
Abfallentsorgung	2.853
Grün- und Parkanlagen	3.988
Spielplätze	314
Sport- und Freizeitanlagen	302
Friedhof	1.569
Gebäudebetrieb	1.297
Serviceleistungen	1.124
Maschinen und Fuhrpark	481
Verwaltung und Organisation	613
Projekte in Eigenregie	1.416



Im Jahr 2009 wurden vom Gemeindebauhof u.a. geleistet:
 1.466 Stunden an Winterdienst, 2.154 Stunden im Wertstoffhof,
 950 Stunden in der Kompostieranlage Talair (Juni bis Dezember)



Personal:

◆ Personalentwicklung

	2003	2004	2005	2006	2007	2008	2009
in Stammrolle	53	56	47	49	48	49*	48
provisorisch	6	3	6	4	3	4	5
TOTALE	59	59	53	53	51	53	53

Vom Stammrollenpersonal ist 1 Person im Wartestand bzw. Elternzeit.





Finanzen:

- ◆ Einnahmen
- ◆ Ausgaben
- ◆ Investitionen

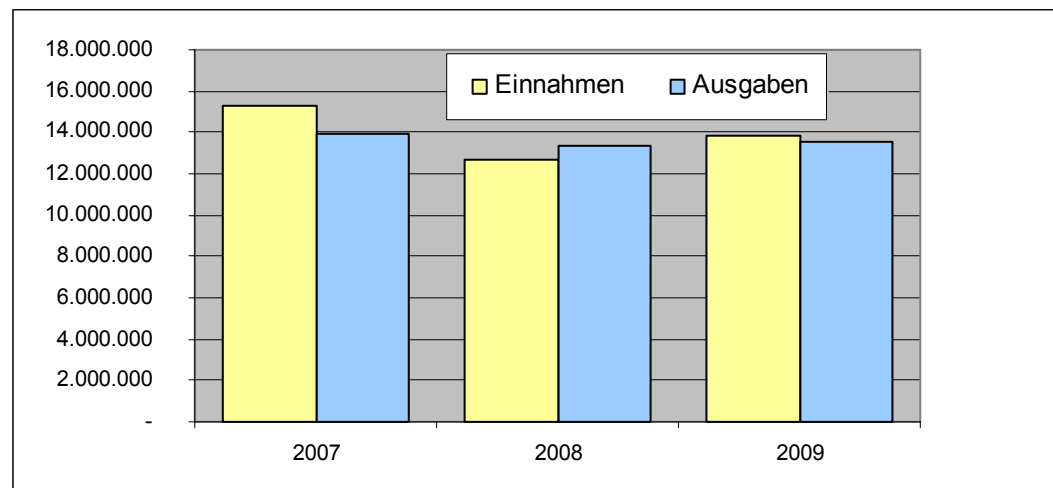


Einnahmen:

Bezeichnung	Jahr 2007 Kassa in Euro (Kompetenz + Rückstände)	Jahr 2008 Kassa in Euro (Kompetenz + Rückstände)	Jahr 2009 Kassa in Euro (Kompetenz + Rückstände)
Einnahmen insgesamt	ca. 15.303.000	ca. 12.666.000	ca. 13.832.000
davon Anfangskassastand am 01.01.2009	ca. 499.000	ca. 1.867.000	ca. 1.143.000
Kassastand am 31.12.2009	ca. 1.867.000	ca. 1.143.000	ca. 276.000
Einnahmen aus gemeindeeigenen Steuern und versch. Gebühren	ca. 1.026.000	ca. 875.000	ca. 1.011.000
Einnahmen aus Landesbeiträgen	ca. 4.377.000	ca. 2.790.000	ca. 4.535.000
davon Zuweisung des Landes für Bilanzausgleich	ca. 3.145.000	ca. 1.425.000	ca. 2.750.000
Gebühren für öffentl. Dienste, Trinkwasser, Abwasser, Müll, Verkehr usw.	ca. 2.328.000	ca. 2.466.000	ca. 2.468.000
Vermögensgüter, Kapitalumsätze, Amortisationsquoten	ca. 5.038.000	ca. 4.211.000	ca. 3.180.000
Darlehen	ca. 1.657.000	ca. 1.383.000	ca. 621.000

Ausgaben:

Bezeichnung	Jahr 2007 Kassa (Kompetenz + Rückstände)	Jahr 2008 Kassa (Kompetenz + Rückstände)	Jahr 2009 Kassa (Kompetenz + Rückstände)
eff. Ausgaben	ca. 13.930.000	ca. 13.390.000	ca. 13.556.000
davon ordentliche Ausgaben	ca. 5.490.000	ca. 5.880.000	ca. 6.197.000,00
Personalspesen	ca. 1.882.000	ca. 1.850.000	ca. 1.923.000



W ichtigste Investitionen im Jahr 2009 (über 100.000 Euro)

Bezeichnung	Zahlungen 2009 (Kompetenz + Rückst.)
Bau und Einrichtung Feuerwehrrhalle Schlanders	1.281.000,00
Erschließung E.Z. Feldweg	863.000,00
Austausch Trinkwassernetz	625.000,00
Erschließung E.Z. Kortsch Unterdorf	256.000,00
Umbau Wertstoffhof	227.000,00
Ankauf Wertstoffzentrum Mittelvinschgau	220.000,00
Investitionen Kulturhaus	129.000,00
Ausbau von Bergstraßen	126.000,00
Außerord. Instandhaltung Wasserleitungen	115.000,00
Totale Zahlungen 2009	5.480.000,00

